

Заднюю подвеску можно отрегулировать в соответствии с весом водителя и условиями эксплуатации, меняя предварительную нагрузку пружины, степень отбоя и чувствительность.

В узле задней подвески установлен демпфер, в котором находится азот под высоким давлением. Не пытайтесь самостоятельно разбирать или ремонтировать демпфер, а также не выбрасывайте его; для выполнения указанных процедур обратитесь к официальному дилеру Honda. Указания и рекомендации, приводимые в настоящем Руководстве по эксплуатации, ограничиваются исключительно регулировкой чувствительности амортизаторов.

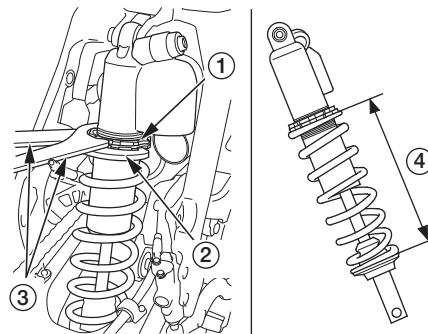
Вследствие нарушения конструкции или контакта с открытым огнем может произойти взрыв, который приведет к серьезным телесным повреждениям. Обслуживание и утилизацию должен проводить только официальный дилер Honda или квалифицированный механик, у которого есть в наличии соответствующие инструменты, защитное оборудование и Руководство по ремонту.

Если Ваш мотоцикл абсолютно новый, необходимо некоторое время (приблизительно час) обкатывать его на средних оборотах, чтобы элементы подвески притерлись.

Предварительная нагрузка пружины задней подвески

Регулировать предварительную нагрузку следует, когда двигатель холодный, так как для этого необходимо снимать глушитель (стр. 104). Для контргайки и регулировочной гайки настройки предварительной нагрузки требуется специальный рожковый ключ, который можно приобрести у Вашего дилера Honda.

1. Поставьте мотоцикл на блок или подставку, чтобы поднять заднее колесо.
2. Снимите подрамник (стр. 41).
3. Снимите кожух и патрубков (стр. 81).
4. Убедитесь, что предварительная нагрузка имеет стандартную длину. При необходимости, отрегулируйте ее, ослабив контргайку пружины амортизатора (1) и поворачивая регулировочную гайку (2). Каждый полный оборот регулировочной гайки меняет длину пружины на 1,5 мм.
5. После регулировки, удерживая регулировочную гайку, затяните контргайку пружины амортизатора до требуемого момента:
28 Н·м (2,9 кгс·м)



- (1) контргайка пружины амортизатора
 (2) регулировочная гайка
 (3) рожковый ключ
 (4) длина пружины

Процедура установки снятых деталей приведена на следующих страницах:

- кожух и патрубков воздушного фильтра: (стр. 88 («Установка головки цилиндра»));
- подрамник: стр. 41.

Чтобы увеличить предварительную нагрузку:

С помощью рожкового ключа (3) ослабьте контргайку пружины амортизатора и поверните регулировочную гайку, чтобы уменьшить длину пружины (4). Не уменьшайте больше, чем:

- Стандартная (средняя) пружина (54 Н/мм):
241 мм
- Мягкая опционная (52 Н/мм):
240 мм
- Жесткая опционная (56 Н/мм):
239 мм

Чтобы уменьшить предварительную нагрузку:

С помощью рожкового ключа (3) ослабьте контргайку пружины амортизатора и поверните регулировочную гайку, чтобы увеличить длину пружины (4). Не увеличивайте больше, чем: **253,5 мм**

Каждый оборот гайки меняет длину пружины и, соответственно, предварительную нагрузку.

Один оборот равняется (длина пружины/предварительная нагрузка пружины):

Стандарт: **1,5 мм/81 Н**

Для откручивания контргайки пружины амортизатора и регулировочной гайки нужно использовать рожковый ключ. Информация о специальных рожковых ключах приведена на стр. 163.

Величина предварительной нагрузки пружины (Стандартная пружина)

- Стандарт: **252,5 мм**
- Максимум: **253,5 мм**
- Минимум: **241,0 мм**